

DAFTAR PUSTAKA

I. Buku

- Sudaryono. 2017. *Metodologi Penelitian*. Depok : PT Raja Grafindo Persada.
- Sugiyono. 2016. *Metodologi Penelitian Kuantitatif, Kualitatif dan R&D*. Bandung:Alfabeta.
- Sugiyono. 2014. *Metodologi Penelitian Kuantitatif, Kualitatif dan R&D*. Bandung:Alfabeta.
- Sugiyono. 2017. *Metodologi Penelitian Kuantitatif, Kualitatif dan R&D*. Bandung:Alfabeta.
- Bagong, Suyanto. 2005. *Metode Penelitian Sosial*. Jakarta : Kencana Prenanda Media Group.
- Yusuf, Muri. 2014. *Metode Penelitian:Kuantitatif, Kualitatif, Penelitian Gabungan*. Jakarta : Prenadamedia.
- Tiesdell, Steven, Heath, Taner Oc. 1996. *Revitalizing Historic Urban Quarters*. Routlege, London.

II. Jurnal

- Safriana, Desri. 2021. *Revitalisasi Taman Kota Sebagai Ruang Publik Yang Bernuansa Islami*. Jurnal Arsitekur. Volume 11, Nomor 1, Halaman 7-11.
- Wahid, Aditya Hairim, Hans Samuel Setiahadi, Bella Koes Paulina. 2021. *Revitalisasi Taman Baca di Tengah Pandemi Covid-19 Pada Kampung Mengalir*. Jurnal Pengabdian Masyarakat Universitas Pradita. Volume 1, Nomor 2.
- Ni Luh Ayu Sumawati, Ni Wayan Nurwarsih, Ida Bagus Gede Parama Putra. 2021. *Revitalisasi Taman Festival Bali dengan Pendekatan Adaptive Reuse di Kota Denpasar*. Jurnal Ilmiah Arsitekur Universitas Warmadewa. Volume 9, Nomor 1, Halaman 143-152.
- Danisworo, Mohammad dan Widjaja Martokusumo. 2002. *Revitalisasi Kawasan Kota sebuah Catatan dalam Pengembangan dan Pemanfaatan Kawasan*

Kota. Newsletter URDI (*Urban and Regional Development Institute*).
Volume 13 . www.urdi.org, diakses 20 Maret 2023.

Martokusumo, Widjaja. 2006. *Revitalisasi dan Rancang Kota : Beberapa Catatan dan Konsep Penataan Kawasan Kota Berkelanjutan*. Jurnal Perencanaan Wilayah dan Kota. Volume 17, Nomor 3, Halaman 31-44.

Nur'aeni, Rina. 2019. *Membangun Masyarakat Gemar Belajar melalui Program Revitalisasi TBM Bening Saguling*. Jurnal Comm-Edu. Volume 2 Nomor 1.

Ulfa, Nanik dan Sya'adhatul Arroyuni Ya'kup. 2022. *Revitalisasi Pengembangan Wisata Taman Kutukan*. Jurnal Pengabdian Masyarakat. Volume 5 Nomor 1. Halaman 27-32.

Ayanda, Havrisa Rahmalia, Tjoek Suroso Hadi, dan Ardiana Yuli Puspitasari. 2020. *Pengaruh Revialisasi Ruang Terbuka Publik Terhadap Motivasi Berkunjung Masyarakat di Taman Indonesia Raya*. Jurnal Konferensi Ilmiah Mahasiswa UNISSULA (KIMU) 4.

III. Dokumen

Peraturan Menteri Pekerjaan Umum No.18 Tahun 2010 tentang Pedoman Revitalisasi Kawasan.

Peraturan Gubernur DKI Jakarta Nomor 55 Tahun 2020 tentang Panduan Rancang Kota Kawasan Pembangunan Berorientasi Transit Blok M dan Sisingamangaraja.

Undang-Undang Republik Indonesia Nomor 26 Tahun 2007 Tentang Penataan Ruang.

Peraturan Gubernur Provinsi DKI Jakarta Nomor 49 Tahun 2021 tentang Penyediaan dan Pemanfaatan Taman.

IV. Website

Kamus Besar Bahasa Indonesia (KBBI). 2017. *Arti Kata Revitalisasi*. kbbi.demendikbud.go.id, diakses pada 20 Maret 2023.

Kementerian Perdagangan. Prinsip Revitalisasi. ditjenpdn.kemendag.go.id, akses pada 2 April 2023.

PT Integrasi Transit Jakarta. 2022. *Taman Literasi Martha Christina Tiahahu*. tatakota.co.id diakses pada 20 Maret 2023.

PT MRT Jakarta. 2022. *Kawasan Berorientasi Transit (TOD)* <https://jakartamrt.co.id/id/kawasan-berorientasi-transit-tod>, diakses pada 20 Maret 2023.

PT MRT Jakarta. 2022. Per 13, *Pembangunan Taman Taman Martha Tiahahu*. <https://jakartamrt.co.id/id/info-terkini>, diakses pada 20 Maret 2023.

Jakartasatu. *Informasi Ruang Terbuka Hijau Provinsi DKI Jakarta*. jakartasatu.jakarta.go.id, diakses pada 20 Mei 2023

Kementerian PUPR. 2015. *Hari Habitat Dunia 2015-Ruang Publik Untuk Semua*. pu.go.id, diakses pada 20 Maret 2023.

Yanwardhana, Emit. 2022. *Sempat Suram, Wajah Taman Martha Tiahahu Mulai dipercantik*. <https://www.cnbcindonesia.com>, diakses pada 20 Maret 2023.



LAMPIRAN

Lampiran 1 Daftar Pedoman Wawancara

No.	Indikator	Dinas Pertamanan dan Hutan Kota (Informan Utama)	PT Integrasi Jakarta (Informan Kunci)	Pengunjung Taman (Informan Pendukung)
1.	Perbaikan Kondisi Fisik	1. Menurut Bapak/Ibu, Apakah revitalisasi taman literasi dapat meningkatkan kualitas ruang terbuka publik dan kondisi fisik taman?	1. Menurut Bapak/Ibu, Apakah revitalisasi taman literasi dapat meningkatkan kualitas ruang terbuka publik dan kondisi fisik taman?	1. Menurut Bapak/Ibu, Apakah revitalisasi taman literasi dapat meningkatkan kualitas ruang terbuka publik dan kondisi fisik taman?
		2. Menurut Bapak/Ibu, Apa saja perubahan fisik yang terjadi setelah dilakukannya revitalisasi taman literasi?	2. Menurut Bapak/Ibu, Apa saja perubahan fisik yang terjadi setelah dilakukannya revitalisasi taman literasi?	2. Menurut Bapak/Ibu, Apa saja perubahan fisik yang terjadi setelah dilakukannya revitalisasi taman literasi?
		3. Menurut Bapak/Ibu, Apakah revitalisasi	3. Menurut Bapak/Ibu, Apakah revitalisasi taman	3. Menurut Bapak/Ibu, Apakah revitalisasi

		taman literasi mempengaruhi ketersediaan ruang untuk aktivitas fisik dan rekreasi?	literasi mempengaruhi ketersediaan ruang untuk aktivitas fisik dan rekreasi?	taman literasi mempengaruhi ketersediaan ruang untuk aktivitas fisik dan rekreasi?
2.	Pendapatan	1. Menurut Bapak/Ibu, Bagaimana revitalisasi taman literasi dapat menciptakan lapangan kerja bagi masyarakat sekitar?	1. Menurut Bapak/Ibu, Bagaimana revitalisasi taman literasi dapat menciptakan lapangan kerja bagi masyarakat sekitar?	1. Menurut Bapak/Ibu, Bagaimana revitalisasi taman literasi dapat memberikan manfaat ekonomi kepada masyarakat sekitarnya?
		2. Menurut Bapak/Ibu, Apakah terdapat peningkatan pendapatan masyarakat setelah adanya revitalisasi taman literasi?	2. Menurut Bapak/Ibu, Apakah terdapat peningkatan pendapatan masyarakat setelah adanya revitalisasi taman literasi?	2. Menurut Bapak/Ibu, Bagaimana revitalisasi taman literasi dapat menciptakan lapangan kerja bagi masyarakat sekitar?
		3. Menurut Bapak/Ibu,	3. Menurut Bapak/Ibu,	3. Menurut Bapak/Ibu,

		Bagaimana revitalisasi taman literasi dapat menggerakkan ekonomi lokal melalui kegiatan dan acara yang diselenggarakan?	Bagaimana revitalisasi taman literasi dapat menggerakkan ekonomi lokal melalui kegiatan dan acara yang diselenggarakan?	Apakah terdapat peningkatan pendapatan masyarakat setelah adanya revitalisasi taman literasi?
3.	Aktivitas Sosial	1. Menurut Bapak/Ibu, Bagaimana revitalisasi taman literasi dapat mempengaruhi interaksi sosial di antara masyarakat?	1. Menurut Bapak/Ibu, Bagaimana revitalisasi taman literasi dapat mempengaruhi interaksi sosial di antara masyarakat?	1. Menurut Bapak/Ibu, Bagaimana revitalisasi taman literasi dapat mempengaruhi interaksi sosial di antara masyarakat?
		2. Menurut Bapak/Ibu, Apa manfaat sosial yang dapat diperoleh oleh masyarakat setelah revitalisasi taman literasi dilakukan?	2. Menurut Bapak/Ibu, Apa manfaat sosial yang dapat diperoleh oleh masyarakat setelah revitalisasi taman literasi dilakukan?	2. Menurut Bapak/Ibu, Apakah revitalisasi taman literasi berdampak pada pemenuhan kebutuhan sosial masyarakat

				sekitar?
		3. Menurut Bapak/Ibu, Bagaimana revitalisasi taman literasi dapat meningkatkan partisipasi masyarakat dalam kegiatan literasi dan kegiatan sosial lainnya?	3. Menurut Bapak/Ibu, Bagaimana revitalisasi taman literasi dapat meningkatkan partisipasi masyarakat dalam kegiatan literasi dan kegiatan sosial lainnya?	3. Menurut Bapak/Ibu, Bagaimana revitalisasi taman literasi dapat meningkatkan partisipasi masyarakat dalam kegiatan literasi dan kegiatan sosial lainnya?



Lampiran 2 Transkrip Wawancara

TRANSKIP WAWANCARA

INFORMAN 1

Informan Penelitian	Corporate Communication PT Integrasi Transit Jakarta
Tempat	Zoom Meeting
Hari/Tanggal	Kamis, 5 Juli 2023
Waktu Wawancara	15.00-16.30 WIB

Peneliti : Menurut Ibu, Apakah revitalisasi taman literasi dapat meningkatkan kualitas ruang terbuka publik dan kondisi fisik taman

Informan : Tentu, karena salah satu dari tujuan revitalisasi taman literasi juga untuk meningkatkan kualitas ruang terbuka publik dan harapannya dengan adanya revitalisasi taman literasi semakin besar manfaat yang bisa didapatkan oleh masyarakat. Sehingga masyarakat dapat mengakses ruang hijau dalam hal fungsi taman dan aktivasi di taman literasi. Taman literasi juga memiliki space fasilitas yang baru seperti perpustakaan, area bermain anak-anak, gerai-gerai makanan, kemudian ada fasilitas penunjang seperti toilet dan mushola.

Peneliti : Menurut Ibu, Apa saja perubahan fisik yang terjadi setelah dilakukannya revitalisasi taman literasi? Kemudian, apakah dapat mempengaruhi ketersediaan ruang untuk aktivitas fisik dan rekreasi?

Informan : Terdapat berbagai banyak fasilitas baru seperti perpustakaan, area bermain anak, kalau sekarang ada semacam amphitheatre di area tengah yang disebut sebagai plaza kabaresi, selain itu di lantai ada di area *outdoor* ada taman atap abubu sehingga jika ada aktivasi atau penampilan di taman literasi, masyarakat dapat menikmati melalui space tersebut, kemudian ada juga area hijau yaitu plaza bunga.

Peneliti : Menurut Ibu, Apakah revitalisasi taman literasi dapat meningkatkan penggunaan ruang terbuka hijau?

Informan : Tentu, terdapat area hijau di taman literasi karena dengan adanya revitalisasi taman literasi yang sekarang tetap menghidupkan pepohonan dan tamanan hijau dari yang sebelum, sehingga walaupun secara bangunan baru dan banyak fasilitas baru namun masyarakat tetap bisa mengakses ruang terbuka hijau yang utuh dan memenuhi kebutuhan masyarakat akan ruang terbuka hijau.

- Peneliti : Menurut Ibu, Bagaimana revitalisasi taman literasi dapat menciptakan lapangan kerja bagi masyarakat sekitar?
- Informan : Terkait revitalisasi taman literasi dapat menciptakan lapangan kerja bagi masyarakat sekitar mungkin bisa dilihat dari aktivitas komersialisasi dengan membuka tenant atau gerai-gerai makanan *existing*, selain itu di taman literasi juga kita open untuk masyarakat sekitar maupun masyarakat luas yang ingin bikin *top up store* sehingga mereka bisa aktivasi, sehingga hal itu harapannya bisa menjadi *other value* bagi masyarakat khususnya dalam aspek ekonomi.
- Peneliti : Menurut Ibu, Apakah terdapat peningkatan pendapatan masyarakat setelah adanya revitalisasi taman literasi?
- Informan : Tentu, karena bisa dilihat dari tenant-tenant secara langsung, di taman literasi semakin kesini semakin viral sehingga banyak masyarakat atau pengunjung taman yang datang ke taman literasi sehingga menghasilkan *engagement* dengan tenant-tenant yang ada di taman literasi.
- Peneliti : Menurut Ibu, Bagaimana revitalisasi taman literasi dapat menggerakkan ekonomi lokal melalui kegiatan dan acara yang diselenggarakan?
- Informan : Tentu, Taman literasi sebagai bagian dari *Green Creative Hub* dan kita ingin bisa memberikan dampak bagi pertumbuhan ekonomi kreatif, dalam hal ini ekonomi local di Jakarta, jadi selain ada aktivasi *top up store* dan gerai makanan, kita juga sering kali bekerjasama dengan *stakeholders* dan kolaborator untuk melakukan aktivasi atau acara bersama pegiat ekonomi kreatif. Misalnya waktu itu kita pernah membuat acara bersama gerakan ekonomi kreatif nasional, kemudian Sandiaga Uno juga pernah datang untuk melakukan *engagement*. Selain itu, harapannya selain hal-hal yang berlangsung di taman, masyarakat juga bisa belajar tentang ekonomi kreatif melalui event-event yang ada di taman literasi.
- Peneliti : Menurut Bapak/Ibu, Bagaimana revitalisasi taman literasi dapat mempengaruhi interaksi sosial di antara masyarakat?
- Informan : Interaksi sosial yang ada di taman literasi dengan adanya aktivasi dan adanya *space-space* yang ada di taman literasi, kita membuka ruang interaksi antara warga dimana misalnya saat ada acara di taman literasi mereka bisa berinteraksi dengan komunitas atau sharing dengan pengunjung lain saat berada di taman bermain. Selain itu, mungkin yang menarik disini kita juga adalah *open space* jadi jika ada acara di plaza kabaresi kita juga membuka ruang

interaksi untuk pemangku kepentingan, musisi sehingga mereka dapat berinteraksi kepada masyarakat luas.

Peneliti : Menurut Ibu, Apa manfaat sosial yang dapat diperoleh oleh masyarakat setelah revitalisasi taman literasi dilakukan?

Informan : Hal ini sejalan dengan semangat dari PT Integrasi Transit Jakarta ingin menjadi bagian dari *City Regenerator* dan kita mempunyai tagar yaitu “Kolaborasi Bangun Jakarta” yang kita berharap impactnya besar tidak hanya pada perusahaan saja tetapi juga memberikan nilai lebih dan manfaat sosial untuk masyarakat. Sehingga hal ini menjadi acuan bagi PT Integrasi Transit Jakarta untuk melakukan pembangunan dan pengembangan pada konsep kota yang berkelanjutan. Jadi manfaat sosial yang diperoleh dari taman literasi yaitu kita menyediakan space dan halaman yang bisa menjadikan wadah bagi masyarakat untuk melakukan aktivasi dan kita disini mengajak masyarakat kota baik pemerintah, NGO, institusi pendidikan, dunia usaha, mahasiswa untuk melakukan berbagai aktivasi.

Peneliti : Menurut Bapak/Ibu, Apakah revitalisasi taman literasi dapat meningkatkan partisipasi masyarakat dalam kegiatan literasi dan kegiatan sosial lainnya?

Informan : Tentu, kami dari PT ITJ menyambut hangat untuk para kolaborator dan masyarakat yang ingin melakukan aktivasi khususnya dalam lingkup literasi dan pendidikan. Disini kami membuka jika ada pihak yang ingin melakukan aktivasi di taman literasi bisa melakukan *engagement* ke PT ITJ melalui email, sehingga untuk komunikasi bisa bergulir dari sana. Intinya kami dari PT ITJ tidak ingin ada gap dengan masyarakat, jadi kami menyambut hangat untuk segala bentuk partisipasi masyarakat yang ingin melakukan aktivasi di taman literasi.

TRANSKIP WAWANCARA

INFORMAN 2

Informan Penelitian	Corporate Communication PT Integrasi Transit Jakarta
Tempat	Zoom Meeting
Hari/Tanggal	Kamis, 5 Juli 2023
Waktu Wawancara	15.00-16.31

Peneliti : Menurut Ibu, Apakah revitalisasi taman literasi dapat meningkatkan kualitas ruang terbuka publik dan kondisi fisik taman

Informan : Ya tentu, dimana tujuan dari revitalisasi taman literasi sendiri juga untuk meningkatkan kualitas ruang terbuka publik sehingga kami juga berharap ya dengan adanya revitalisasi taman literasi dapat memiliki fungsi dan manfaat yang bisa didapatkan oleh masyarakat. Selain itu, masyarakat dapat juga fungsi taman dan melakukan berbagai aktivitas di taman literasi.

Peneliti : Menurut Ibu, Apa saja perubahan fisik yang terjadi setelah dilakukannya revitalisasi taman literasi? Kemudian, apakah dapat mempengaruhi ketersediaan ruang untuk aktivitas fisik dan rekreasi?

Informan : Pasti ya, tentunya setelah dilakukan revitalisasi terdapat berbagai perubahan khususnya pada fasilitas di taman seperti perpustakaan, area bermain anak, kemudian ada amphitheatre di area tengah yang disebut sebagai plaza kabaresi, plaza bunga, selain itu di ada taman atap abubu serta fasilitas pendukung seperti mushola dan toilet.

Peneliti : Menurut Ibu, Apakah revitalisasi taman literasi dapat meningkatkan penggunaan ruang terbuka hijau?

Informan : Tentu, dengan adanya revitalisasi taman literasi taman kami tetap berupaya untuk memanfaatkan area hijau ya, dimana area hijau tersebut kami tata sebaik mungkin seperti pepohonan dan tumbuhan yang nantinya masyarakat tetap bisa mengakses area hijau tersebut.

Peneliti : Menurut Ibu, Bagaimana revitalisasi taman literasi dapat menciptakan lapangan kerja bagi masyarakat sekitar?

Informan : Mungkin hal tersebut sesuai dengan yang dikatakan oleh Ibu Fadhila ya, bahwa tentunya adanya taman ini dapat menciptakan lapangan kerja bagi masyarakat sekitar melalui tenant atau gerai-gerai makanan dan kami juga membuka kesempatan bagi masyarakat yang ingin bikin *top up store*, sehingga hal tersebut dapat menjadi

peluang bagi para masyarakat untuk bekerja pada tenant atau gerai yang telah disediakan.

Peneliti : Menurut Ibu, Apakah terdapat peningkatan pendapatan masyarakat setelah adanya revitalisasi taman literasi?

Informan : Terkait hal tersebut, mungkin melalui tenant atau gerai di taman literasi yak arena adanya fasilitas tersebut tentu secara tidak langsung dapat berpengaruh terhadap penjualan yang ada di tenant tersebut dan sudah pasti hal itu juga memberikan peningkatan terhap pendapatan masyarakat yang bekerja di dalamnya.

Peneliti : Menurut Ibu, Bagaimana revitalisasi taman literasi dapat menggerakkan ekonomi lokal melalui kegiatan dan acara yang diselenggarakan?

Informan : Tentu, sesuai dengan yang telah dikatakan juga oleh Ibu Fadhila bahwa Taman literasi ini sebagai bagian dari *Green Creative Hub* yang bisa memberikan dampak bagi pertumbuhan ekonomi kreatif, sehingga berdampak juga terhadap ekonomi local khususnya di Kota Jakarta. Selain itu, adanya kerjasama antar kolaborator yang hasilnya meningkatkan pertumbuhan ekonomi lokal melalui kegiatan-kegiatan yang diselenggarakan dengan pihak kolaborator, maka harapan kami masyarakat juga bisa membantu dalam menggerakkan ekonomi lokal dengan berpartisipasi dalam event atau kegiatan yang ada di taman literasi.

Peneliti : Menurut Bapak/Ibu, Bagaimana revitalisasi taman literasi dapat mempengaruhi interaksi sosial di antara masyarakat?

Informan : Pasti sangat berpengaruh terhadap interaksi sosial diantar masyarakat, dimana di taman literasi ini kami menyediakan berbagai fasilitas yang dapat digunakan oleh masyrakat untuk menjadi ruang interaksi antar sesama, mungkin adanya interaksi tersebut bisa tercipta melalui kegiatan-kegiatan yang ada di taman literasi, kemudian taman ini kan merupakan ruang terbuka untuk publik ya jadi sudah pasti adanya ruang terbuka ini dapat menciptakan interaksi antar masyarakat.

Peneliti : Menurut Ibu, Apa manfaat sosial yang dapat diperoleh oleh masyarakat setelah revitalisasi taman literasi dilakukan?

Informan : Tentunya banyak manfaat sosialnya ya, karena balik sesuai dengan yang dikatakan oleh Ibu Fadhila bahwa dari PT Integrasi Transit Jakarta ingin menjadi bagian dari *City Regenerator* dan kita juga

memiliki tujuan dalam “Kolaborasi Bangun Jakarta”, maka kami harap peran tersebut dapat terwujud untuk memberikan dampak yang baik kepada masyarakat khususnya bermanfaat dalam kehidupan sosial dan hal ini juga sesuai dengan tujuan kami yaitu untuk meningkatkan kualitas hidup masyarakat, sehingga semua itu dapat tercipta melalui kegiatan yang ada di taman literasi ini dengan memberikan kesempatan bagi para kolaborator dan partisipasi masyarakat.

Peneliti : Menurut Ibu, Apakah revitalisasi taman literasi dapat meningkatkan partisipasi masyarakat dalam kegiatan literasi dan kegiatan sosial lainnya?

Informan : Ya tentu, karena adanya taman literasi ini seperti yang sudah saya jelaskan tadi bahwa taman ini menyediakan ruang bagi masyarakat untuk dapat berpartisipasi langsung dalam kegiatan-kegiatan yang diselenggarakan oleh PT ITJ selaku pengelola taman literasi dan dapat melakukan kolaborasi juga dengan para kolaborator, sehingga dalam mendukung keberhasilan kegiatan yang diadakan tentunya diperlukan partisipasi masyarakat di dalamnya. Kemudian, melalui kegiatan tersebut masyarakat tidak hanya menikmati berbagai kegiatan namun juga bisa dapat berpartisipasi langsung dengan mengikuti berbagai kegiatan atau program di taman literasi ini.



TRANSKIP WAWANCARA

INFORMAN 3

Informan Penelitian	Kepala Seksi Perencanaan Pertamanan
Tempat	Dinas Pertamanan dan Huta Kota
Hari/Tanggal	Senin, 17 Juli 2023
Waktu Wawancara	08.00-09.30 WIB

Peneliti : Menurut Bapak, Apakah revitalisasi taman literasi dapat meningkatkan kualitas ruang terbuka publik dan kondisi fisik taman?

Informan : Kalau kita bicara publik berarti bicara tentang orangnya ya, jika dibandingkan dengan taman sebelum direvitalisasi dengan yang sekarang menurut saya berhasil dan menjadi role model di area sekitarnya. Taman literasi bisa memberikan ruang yang inklusif dan bebas untuk mengonsumsi makanan yang menjadi keunggulan taman literasi. Kegiatannya di dekorasi ada event-event dengan baik karena tempatnya mendukung untuk kegiatan yang sifat dan skalanya ga terlalu besar. Menurut saya berhasil sebagai ruang publik.

Peneliti : Menurut Bapak, Apa saja perubahan fisik yang terjadi setelah dilakukannya revitalisasi taman literasi? Kemudian, apakah dapat mempengaruhi ketersediaan ruang untuk aktivitas fisik dan rekreasi?

Informan : Secara desain, bentuk dan fungsi taman pasti berbeda dengan taman yang sebelum direvitalisasi, dimana taman literasi telah memiliki program dan kegiatan-kegiatan baru di dalamnya dibandingkan dengan taman yang sebelumnya sangat terbatas untuk melakukan kegiatan.

Peneliti : Menurut Bapak, Apakah revitalisasi taman literasi dapat meningkatkan penggunaan ruang terbuka hijau?

Informan : Mungkin kalau rth sebenarnya menjadi sebuah generator bagaimana ruang diatas level yang diatas bisa ditanami rumput dan pohon sehingga tidak harus atap tetapi justru ada ruang publik di level yang berbeda, lalu ada pendekatan pohon bisa tumbuh disana, bangunan ini dapat memberikan pesan bahwa ruang hijau bisa hadir diberbagai bidang taman literasi.

Peneliti : Menurut Bapak, Bagaimana revitalisasi taman literasi dapat menciptakan lapangan kerja bagi masyarakat sekitar?

- Informan : Kalau saya melihat pasti terdapat peluang dalam menciptakan lapangan kerja di dalamnya, karena tenant atau gerai yang disediakan pastinya membutuhkan tenaga kerja di dalamnya sehingga hal tersebut dapat menciptakan lapangan kerja bagi orang-orang yang ingin melamar menjadi karyawan pada tenant-tenant disana.
- Peneliti : Menurut Bapak, Apakah terdapat peningkatan pendapatan masyarakat setelah adanya revitalisasi taman literasi?
- Informan : Tentu terdapat peningkatan pendapat masyarakat karena seperti yang saya sudah jelaskan tadi bahwa adanya tenant-tenant yang berada di taman literasi secara tidak langsung dapat meningkatkan pendapatan masyarakat khususnya bagi para masyarakat yang bekerja pada tenant tersebut dan masyarakat yang mendirikan usahanya di taman literasi.
- Peneliti : Menurut Bapak, Bagaimana revitalisasi taman literasi dapat menggerakkan ekonomi lokal melalui kegiatan dan acara yang diselenggarakan?
- Informan : Mungkin terkait hal tersebut melalui kegiatan dan acara-acara yang diselenggarakan oleh taman literasi dapat berdampak kepada ekonomi lokal ya, karena mungkin adanya kerjasama dengan kolaborator maupun komunitas yang bisa memberikan hasil bagi ekonomi lokal.
- Peneliti : Menurut Bapak, Bagaimana revitalisasi taman literasi dapat mempengaruhi interaksi sosial di antara masyarakat?
- Informan : Pasti ya, karena kan interaksi dalam konteks berhubungan dengan literasi , bagaimana mereka bisa berinteraksi dengan hobby yang sama misalnya atau menikmati perform dari proses literasi, jadi interaksi mungkin mereka bisa bertemu dengan orang baru dan yang memberikan pertunjukkan disana hingga pasti ada interaksi antar orang/pengunjung karena ada kegiatan disana, dan disana ada playground mini yang menciptakan interaksi antar anak
- Peneliti : Menurut Bapak, Apa manfaat sosial yang dapat diperoleh oleh masyarakat setelah revitalisasi taman literasi dilakukan?
- Informan : Tentu, taman literasi ini menjadikan taman yang eksklusif siapa saja bisa berkegiatan dan menonjolkan konsep literasinya. Oleh karena itu, banyak manfaat sosial yang dapat diambil oleh masyarakat dari berbagai kegiatan yang dapat dilakukan di taman literasi.”

Peneliti : Menurut Bapak, Apakah revitalisasi taman literasi dapat meningkatkan partisipasi masyarakat dalam kegiatan literasi dan kegiatan sosial lainnya?

Informan : Pasti karena kalau kita hadir itu bagian dari partisipasi, karena menurut saya bukan sebuah taman yang secara fisik hanya ada kegiatan dapat secara pesan pesannya dapat dia harus beyond dari luasan itu sendiri, mungkin dia bisa memberikan rekomendasi kepada orang disekitarnya



TRANSKIP WAWANCARA

INFORMAN 4

Informan Penelitian	Pengunjung Taman (Muti Azizah)
Tempat	Taman Literasi Martha Christina Tiahahu
Hari/Tanggal	Senin, 15 Juli 2023
Waktu Wawancara	14.00 WIB

Peneliti : Apakah revitalisasi taman literasi dapat meningkatkan kualitas ruang terbuka publik dan kondisi fisik taman?

Informan : Menurut Saya sebagai pengunjung taman literasi, ya adanya kegiatan revitalisasi yang dilaksanakan ditaman ini mampu mendorong banyak kegiatan interaksi sosial masyarakat, dimana masyarakat pengunjung disini juga memiliki kemudahan aksesibilitas dalam menggunakan berbagai fasilitas literasi yang tersedia. Hal tersebut pada akhirnya memberikan rasa kepemilikan masyarakat terhadap penggunaan ruang publik Kak. Nah terkait pada kondisi fisik taman itu sendiri, kegiatan revitalisasi tentu melibatkan perbaikan atau pembaharuan infrastruktur yang ada di taman ini, sehingga menciptakan lingkungan taman yang menarik dan nyaman bagi pengunjung. Maka dapat saya katakan Kak bahwa revitalisasi taman literasi ini mampu meningkatkan kualitas ruang terbuka publik maupun kualitas kondisi fisik taman itu sendiri.

Peneliti : Apa saja perubahan fisik yang terjadi setelah dilakukannya revitalisasi taman literasi?

Informan : Ya terkait perubahan fisik yang terjadi setelah taman ini di revitalisasi, menurut saya cukup banyak Kak, misalnya sekarang itu ada tempat-tempat atau wadah yang memadai untuk kegiatan-kegiatan kebudayaan atau pendidikan, hingga pada tersedianya pavilion literasi atau yang biasa kita sebut perpustakaan ya Kak, serta *forest walk* yang membuat kita nyaman. Ohiya selain itu ditaman ini sekarang juga lebih banyak *tenant-tenant* UMKM, sehingga kita sebagai pengunjung ini juga dapat merasakan produk-produk yang mereka jual. Kemudian, terdapat juga area bermain anak, namun wahana bermain tersebut masih kurang beragam sehingga kurang menarik perhatian bagi anak-anak yang ingin bermain.

Peneliti : Apakah revitalisasi taman literasi mempengaruhi ketersediaan ruang untuk aktivitas fisik dan rekreasi?

- Informan : Kalau menurut saya, revitalisasi taman literasi ini tentu mempengaruhi ketersediaan ruang untuk aktivitas fisik Kak. Dimana masyarakat pengunjung taman ini dapat berkumpul dan melakukan berbagai kegiatan seperti membuka ruang diskusi, terutama bagi komunitas-komunitas sosial maupun kegiatan-kegiatan kesenian atau kebudayaan. Selain itu, revitalisasi taman ini juga mempengaruhi kegiatan rekreasi oleh masyarakat pengunjungnya. Karena di taman ini banyak sekali tenant-tenant kuliner seperti *coffee shop* dan berbagai kuliner lainnya hingga pada adanya panggung apung Kak, sehingga hal tersebut menurut saya dapat dijadikan sebagai area rekreasi pengunjung taman ini.
- Peneliti : Bagaimana revitalisasi taman literasi dapat meningkatkan penggunaan ruang terbuka hijau?
- Informan : Kalau menurut saya, revitalisasi taman literasi ini memang nyatanya dapat meningkatkan penggunaan ruang terbuka hijau, karena di taman literasi ini melibatkan adanya pengelolaan penghijauan sehingga di taman ini selain sebagai ruang terbuka publik, taman ini juga sebagai ruang terbuka hijau yang ditandai dengan banyaknya tanaman maupun pepohonan yang rindang. Adanya tanaman maupun pepohonan yang ada di area taman literasi ini menurut saya sesuai dengan fungsi ruang terbuka hijau itu sendiri yaitu menjaga ekosistem lingkungan dan menjaga ketersediaan lahan untuk resapan air. Kami pun sebagai pengunjung juga menikmati ketersediaan pepohonan tersebut Kak untuk duduk-duduk santai dibawahnya.
- Peneliti : Apakah revitalisasi taman literasi dapat menciptakan lapangan kerja bagi masyarakat sekitar?
- Informan : Terkait pada penciptaan lapangan pekerjaan, menurut saya adanya revitalisasi taman ini memberikan banyak area-area yang memadai dan dapat diisi untuk kegiatan UMKM bagi masyarakat lokal Kak. Dengan banyaknya area-area UMKM yang tersedia tersebut memberikan peluang bagi masyarakat untuk membuka dan mengembangkan bisnis maupun menjual beberapa produk yang mereka miliki. Maka, dengan itu dapat dibilang bahwa revitalisasi taman literasi ini memang berpotensi untuk penciptaan lapangan pekerjaan bagi masyarakat sekitar.
- Peneliti : Apakah terdapat peningkatan pendapatan masyarakat setelah adanya revitalisasi taman literasi?
- Informan : Kalau menurut saya, peningkatan pendapatan masyarakat sekitar tentu terjadi sebagai akibat dilakukannya revitalisasi pada taman literasi ini. Hal tersebut karena masyarakat sekitar dapat atau memiliki peluang untuk membuka gerai-gerai UMKM atau

mengisi *tenant-tenant* kuliner lainnya yang ada di area taman ini. Revitalisasi taman ini kan menarik pengunjung untuk datang ya kak, sehingga dengan kapasitas pengunjung yang banyak ini dapat meningkatkan pendapatan masyarakat karena pembelian terhadap produk-produk yang mereka jual itu meningkat.

Peneliti : Bagaimana revitalisasi taman literasi dapat memberikan manfaat ekonomi kepada masyarakat sekitarnya?

Informan : Terkait pada manfaat ekonomi yang diperoleh masyarakat sekitar akibat revitalisasi taman literasi ini, seperti yang tadi saya bilang Kak. Adanya revitalisasi taman ini berpotensi pada ketersediannya lapangan pekerjaan bagi masyarakat sekitar. Dimana, masyarakat sekitar dapat meningkatkan kegiatan UMKM yang dimilikinya, karena taman literasi yang ramai dikunjungi ini, akan memberikan manfaat ekonomi bagi masyarakat sekitarnya dengan meningkatnya pendapatan mereka itu sendiri.

Peneliti : Menurut Bapak/Ibu, Apakah revitalisasi taman literasi berdampak pada pemenuhan kebutuhan sosial masyarakat sekitar?

Informan : Menurut saya, revitalisasi taman literasi ini tentu memiliki dampak terhadap pemenuhan kebutuhan sosial masyarakat. Dimana adanya revitalisasi taman ini mendorong banyak sekali kemudahan akses masyarakat dalam memperoleh kebutuhan sosialnya Kak, seperti kebutuhan terkait pengetahuan atau informasi, pengembangan keterampilan dengan menyelenggarakan lokakarya masyarakat itu sendiri atau komunitas tertentu, hingga pada kegiatan interaksi sosial lainnya.

Peneliti : Apakah revitalisasi taman literasi dapat mempengaruhi interaksi sosial di antara masyarakat?

Informan : Ya, memang bahwasanya revitalisasi pada taman literasi ini menurut saya mempengaruhi interaksi sosial di antara masyarakat. Karena di taman ini pada akhirnya mendorong banyak kegiatan-kegiatan yang meningkatkan interaksi sosial masyarakat, seperti masyarakat dapat menjadikan taman literasi ini sebagai tempat pertemuan maupun kegiatan komunitas sehingga menciptakan ikatan sosial yang kuat diantara masyarakat sekitar.

Peneliti : Bagaimana revitalisasi taman literasi dapat meningkatkan partisipasi masyarakat dalam kegiatan literasi dan kegiatan sosial lainnya?

Informan : Kalau menurut saya, revitalisasi taman literasi ini mampu meningkatkan partisipasi masyarakat dalam kegiatan literasi dan kegiatan sosial lainnya. Karena revitalisasi yang dilakukan telah

memberikan lingkungan dan fasilitas literasi yang menarik dan memadai sehingga mendorong partisipasi masyarakat dalam kegiatan literasi yang ada di taman ini. Selain meningkatkan partisipasi masyarakat dalam kegiatan literasi, revitalisasi taman ini juga menjadi wadah dan memberikan kemudahan masyarakat dalam melaksanakan kegiatan sosial lainnya seperti penyelenggaraan kolaborasi dan kemitraan antar komunitas untuk meningkatkan minat dan komitmen masyarakat terhadap literasi dan kegiatan sosial.



TRANSKIP WAWANCARA

INFORMAN 5

Informan Penelitian	Pengunjung Taman (Gita Anastasya)
Tempat	Taman Literasi Martha Christina Tiahahu
Hari/Tanggal	Senin, 15 Juli 2023
Waktu Wawancara	14.30 WIB

Peneliti : Apakah revitalisasi taman literasi dapat meningkatkan kualitas ruang terbuka publik dan kondisi fisik taman?

Informan : Menurut saya iya. karna di sekitar taman tersebut terdapat banyak pusat perbelanjaan/kuliner yang sangat strategis dan untuk tamannya sendiri, terdapat ruang publik untuk masyarakat yang mau membaca buku.

Peneliti : Apa saja perubahan fisik yang terjadi setelah dilakukannya revitalisasi taman literasi?

Informan : Hampir semua berubah ya dari segi tata kelola, jadi semakin modern untuk taman literasi ini. Lebih ramah untuk semua umur, dulu yang saya tau taman itu khususnya untuk anak-anak kecil yang bermain aja karna terdapat playground. Tetapi di taman literasi ini semua usia bisa berkunjung atau juga jadi tempat wisata membaca strategis di Blok M. Tetapi ada sedikit kekurangan dari taman ini yaitu kurangnya lahan untuk parkir kendaraan, karena tidak semua masyarakat bisa menggunakan transportasi umum.

Peneliti : Apakah revitalisasi taman literasi mempengaruhi ketersediaan ruang untuk aktivitas fisik dan rekreasi?

Informan : Ya, tentunya sangat berpengaruh karena saya rasa cukup banyak ruang untuk membaca serta rekreasi

Peneliti : Bagaimana revitalisasi taman literasi dapat meningkatkan penggunaan ruang terbuka hijau?

Informan : Saya liat penataan ruang terbuka hijau sudah mengacu pada perancangan tata kota, yang dimana sudah sangat baik untuk penentuan lahan dan sebagainya. sehingga akses untuk pejalan kaki & transport umum juga mudah.

Peneliti : Apakah revitalisasi taman literasi dapat menciptakan lapangan kerja bagi masyarakat sekitar?

Informan : Menurut saya disini terdapat banyak stand mulai dari makanan dan handcraft, sehingga mereka para owner ini terus membuka

lowongan utk siapapun masyarakat yang bisa bekerja di dalam taman literasi ini. namun utk hal pedagang kaki lima tidak di perkenankan masuk ke daerah taman ini, karena semua sudah sesuai dgn standai di taman ini

Peneliti : Apakah terdapat peningkatan pendapatan masyarakat setelah adanya revitalisasi taman literasi?

Informan : Pasti terdapat peningkatan pada masyarakat, soalnya tamannya sebgus ini. banyak juga masyarakat dari ujung jakarta berkunjung kesini, apalagi pengunjungnya kebanyakan anak-anak muda. Memang taman literasi ini targetnya anak-anak millennial sehingga hal tersebut menjadi peluang bagi masyarakat untuk mendapatkan pendapatannya.

Peneliti : Bagaimana revitalisasi taman literasi dapat memberikan manfaat ekonomi kepada masyarakat sekitarnya?

Informan : Menurut saya, manfaatnya mungkin jika ada masyarakat sekitar yang membuka bisnis UMKM itu sangat memberikan keuntungan buat mereka.

Peneliti : Menurut Bapak/Ibu, Apakah revitalisasi taman literasi berdampak pada pemenuhan kebutuhan sosial masyarakat sekitar?

Informan : Sangat memenuhi banget ya, saya banyak liat pasutri yang membawa anak mengajak main anaknya di area playground khusus anak, dan di area membaca ada anak-anak SMA bersama teman-teman nya, di bagian tangga jg masih ada anak-anak muda yang nongkrong sambil menikmati kemacetan di Blok M. Intinya taman literasi ini menurut saya paling bagus dan paling efisien dari taman yang ada di Jakarta.

Peneliti : Apakah revitalisasi taman literasi dapat mempengaruhi interaksi sosial di antara masyarakat?

Informan : Mungkin berpengaruh di setiap orang aja, kalo saya bertatap senyum saja bagi siapapun orang yanh sedang menikmati di taman ini. karena kalo ada interaksi dari saya yang berlebihan, takut mengganggu pengunjung yang lainnya

Peneliti : Bagaimana revitalisasi taman literasi dapat meningkatkan partisipasi masyarakat dalam kegiatan literasi dan kegiatan sosial lainnya?

Informan : Menurut saya, Taman literasi ini sering kali berkolaborasi dengan musisi, mendatangkan penyanyi sehingga pengunjung sangat terhibur oleh adanya penyelenggaraan ini dan itu juga salah satu

dari pengelola taman literasi untuk menarik partisipasi masyarakat di seluruh DKI Jakarta.



TRANSKIP WAWANCARA

INFORMAN 6

Informan Penelitian	Pengunjung Taman (Kevin Arnando)
Tempat	Taman Literasi Martha Christina Tiahahu
Hari/Tanggal	Senin, 15 Juli 2023
Waktu Wawancara	15.00 WIB

Peneliti : Apakah revitalisasi taman literasi dapat meningkatkan kualitas ruang terbuka publik dan kondisi fisik taman?

Informan : Menurut Saya dengan adanya revitalisasi dapat meningkatkan ruang publik, yang sebelumnya tidak dimanfaatkan dengan baik sekarang sudah tertata dan bermanfaat dengan baik menarik pengunjung untuk melakukan kegiatan yang positif.

Peneliti : Apa saja perubahan fisik yang terjadi setelah dilakukannya revitalisasi taman literasi?

Informan : Menurut saya, mungkin dari segi tata ruang tamannya sekarang lebih hidup dibandingkan dengan sebelumnya yang cukup kumuh. Taman yang sekarang banyak fasilitas yang baru seperti ada perpustakaan, taman plaza, ada coffee shop juga. Tetapi, menurut saya ruang perpustakaan masih kurang luas karena banyak pengunjung yang tidak bisa merasakan fasilitas perpustakaan tersebut, sehingga harus bergantian.

Peneliti : Apakah revitalisasi taman literasi mempengaruhi ketersediaan ruang untuk aktivitas fisik dan rekreasi?

Informan : Ya pasti, karena taman tersebut memberikan banyak ruang yang bisa digunakan masyarakat untuk melakukan berbagai aktivitas.

Peneliti : Bagaimana revitalisasi taman literasi dapat meningkatkan penggunaan ruang terbuka hijau?

Informan : Menurut saya pribadi taman literasi tidak hanya memberikan berbagai fasilitas namun juga masih memanfaatkan ruang terbuka hijau yang dapat dinikmati masyarakat.

Peneliti : Apakah revitalisasi taman literasi dapat menciptakan lapangan kerja bagi masyarakat sekitar?

Informan : menurut saya, taman ini bisa menciptakan lapangan kerja mungkin bagi para karyawan di tenant/gerai, atau bagi para pegawai yang merawat taman dan kebersihan lalu satpam untuk menjaga ketertiban, dll.

- Peneliti : Apakah terdapat peningkatan pendapatan masyarakat setelah adanya revitalisasi taman literasi?
- Informan : Mungkin ada peluang ya, dilihat dari kondisi taman sekarang yang lebih bagus sehingga dapat memiliki banyak peluang bagi masyarakat untuk mendapatkan pendapatan melalui taman literasi.
- Peneliti : Bagaimana revitalisasi taman literasi dapat memberikan manfaat ekonomi kepada masyarakat sekitarnya?
- Informan : Menurut saya, dengan Adanya umkm kuliner yang berjualan ditempat pasti dapat merasakan dampak ekonomi yang didapat dari taman ini.
- Peneliti : Menurut Bapak/Ibu, Apakah revitalisasi taman literasi berdampak pada pemenuhan kebutuhan sosial masyarakat sekitar?
- Informan : Menurut sepengetahuan saya, adanya taman ini sudah memenuhi kebutuhan masyarakat untuk bersosialisasi ataupun sekedar rekreasi disana.
- Peneliti : Apakah revitalisasi taman literasi dapat mempengaruhi interaksi sosial di antara masyarakat?
- Informan : Dengan bertemu banyak orang ditempat umum sangat memungkinkan untuk dapat berinteraksi dengan orang yang baru dikenal ataupun menjadi tempat yang cukup nyaman untuk curhat bareng teman atau pasangan.
- Peneliti : Bagaimana revitalisasi taman literasi dapat meningkatkan partisipasi masyarakat dalam kegiatan literasi dan kegiatan sosial lainnya?
- Informan : Menurut saya, dengan konsep tamannya sendiri menurut saya sudah dapat meningkatkan partisipasi masyarakat.

TRANSKIP WAWANCARA

INFORMAN 7

Informan Penelitian	Pengunjung Taman (Lisa Yunita)
Tempat	Taman Literasi Martha Christina Tiahahu
Hari/Tanggal	Senin, 15 Juli 2023
Waktu Wawancara	15.30 WIB

Peneliti : Apakah revitalisasi taman literasi dapat meningkatkan kualitas ruang terbuka publik dan kondisi fisik taman?

Informan : Menurut saya, tentu hadirnya taman literasi ini telah mengalami banyak perubahan kondisi fisik taman dan beragam jenis sarana yang baru sehingga adanya pembaharuan fisik pada taman ini telah meningkatkan kualitas ruang terbuka publik agar masyarakat dapat merasakan suasana baru pada taman ini. Hal unik dari taman ini yaitu memiliki konsep taman “Literasi” yang bertujuan agar menggerakkan budaya literasi masyarakat. Desain taman juga sangat modern dan unik sehingga menjadi daya tarik publik.

Peneliti : Apa saja perubahan fisik yang terjadi setelah dilakukannya revitalisasi taman literasi?

Informan : Ya, terdapat banyak perubahan fisik setelah adanya revitalisasi pada taman ini, mungkin kita bisa lihat dari berbagai fasilitas baru yang ada di taman ini seperti adanya perpustakaan, kedai kopi, healing garden, forest walk, plaza anak dll. Adanya fasilitas tersebut menjadi keunggulan pada taman ini sehingga taman terlihat menarik dan bermanfaat bagi masyarakat. Namun, kurangnya dari taman ini yaitu lahan parkirnya yang minim jadi bagi pengunjung taman yang ingin membawa kendaraan harus parkir liar diluar taman. Selain itu, wahana permainan anak juga masih kurang beragam karena hanya terdiri beberapa wahanan saja dan kurang menarik semangat anak-anak untuk bermain lebih nyaman.

Peneliti : Apakah revitalisasi taman literasi mempengaruhi ketersediaan ruang untuk aktivitas fisik dan rekreasi?

Informan : Tentu ya, adanya taman ini pastinya sangat berpengaruh terhadap ketersediaan ruang untuk masyarakat melakukan aktivitas fisik dan rekreasi. Taman ini memberikan ruang untuk menyelenggarakan ragam aktivitas yang dapat diikuti oleh masyarakat dan fasilitas penunjang yang dapat menunjang kegiatan yang diadakan.

- Peneliti : Bagaimana revitalisasi taman literasi dapat meningkatkan penggunaan ruang terbuka hijau?
- Informan : Terkait hal tersebut, menurut saya taman ini menyediakan area terbuka hijau yang dapat dinikmati oleh masyarakat. Area terbuka hijau ini terdiri dari pepohonan, tumbuhan, rumput hijau, sehingga dapat menciptakan suasana taman yang nyaman dan teduh. Ruang terbuka hijau ini dapat ditemukan pada *healing garden* dibagian belakang taman, area ini juga dapat digunakan masyarakat untuk duduk santai maupun piknik.
- Peneliti : Apakah revitalisasi taman literasi dapat menciptakan lapangan kerja bagi masyarakat sekitar?
- Informan : Menurut padangan saya, di taman ini kan terdapat tenant/gerai kuliner ya sehingga melalui sarana tersebut dapat mmasyarakat yang ingin bekerja pada gerai tersebut. Selain itu, hal ini juga bisa menjadi peluang kerja kepada para pegawai yang ada diseluruh taman ini.
- Peneliti : Apakah terdapat peningkatan pendapatan masyarakat setelah adanya revitalisasi taman literasi?
- Informan : Tentu ya, karena seperti yang saya katakana tadi bahwa taman ini memiliki tenant atau gerai yang tidak hanya menciptakan lapangan kerja, tetapi juga dapat berpeluang dalam meningkatkan pendapatan masyarakat.
- Peneliti : Bagaimana revitalisasi taman literasi dapat memberikan manfaat ekonomi kepada masyarakat sekitarnya?
- Informan : Menurut saya, taman ini sangat berdampak terhadap ekonomi lokal ya, karena melalui taman ini dapat memberikan kesempatan bagi para masyarkat melalui tenant yang berdiri di taman ini. Selain itu, adanya taman ini juga telah menarik perhatian para pedagang kaki lima untuk berjualan diluar area taman. Sehingga memang taman ini telah berdampak pada ekomomi lokal.
- Peneliti : Menurut Bapak/Ibu, Apakah revitalisasi taman literasi berdampak pada pemenuhan kebutuhan sosial masyarakat sekitar?
- Informan : Tentu, hadirnya taman literasi ini tentunya sangat penting dalam memberikan manfaat sosial kepada masyarakat. Manfaat sosial tersebut dapat diperoleh masyarakat melalui kegiatan-kegiatan yang ada di taman ini, sehingga masyarakat dapat berpartisipasi secara langsung dan menambah pengetahuan.
- Peneliti : Apakah revitalisasi taman literasi dapat mempengaruhi interaksi sosial di antara masyarakat?

Informan : Ya berpengaruh, karena taman ini menyediakan ruang terbuka bagi public untuk bisa melakukan berbagai kegiatan di taman ini. Adanya ruang terbuka ini tentunya dapat menciptakan interaksi sesama pengunjung taman, hal itu dapat terjadi melalui diskusi, ngobrol, dan lainnya.

Peneliti : Bagaimana revitalisasi taman literasi dapat meningkatkan partisipasi masyarakat dalam kegiatan literasi dan kegiatan sosial lainnya?

Informan : Tentu ya, menurut saya taman ini merupakan ruang terbuka publik sehingga partisipasi masyarakat sangat penting untuk mendukung berbagai aktivitas di taman ini. Tidak hanya itu, partisipasi masyarakat dalam menjaga kebersihan taman juga sangat penting dengan membunag sampah pada tempat yang telah disediakan. Hal ini dapat meningkatkan kesadaran masyarakat dalam menjaga kebersihan lingkungan.



Surat Pemberian Izin Penelitian Dinas Pertamanan dan Hutan Kota

	PEMERINTAH PROVINSI DAERAH KHUSUS IBUKOTA JAKARTA DINAS PERTAMANAN DAN HUTAN KOTA Jalan Aipda KS. Tubun Nomor 1 Telepon 5328454, 5480137 Faksimile 53650412 Website https://distamhut.jakarta.go.id / E-mail distama@jakarta.go.id J A K A R T A
	Kode Pos 10260
	27 Juni 2023
Nomor : 2272 KH.00.00	Kepada
Sifat : Biasa	
Lampiran : -	Yth. Wakil Dekan Fakultas Ilmu Sosial dan Ilmu Politik Universitas Nasional, Jl. Sawo Manila No. 61 Pejaten, Pasar Minggu - Jakarta Selatan
Hal : Pemberian izin penelitian dan informasi data	di Jakarta

Sehubungan surat nomor: 542/WD/I/2023 tanggal 31 Mei 2023 Hal: Permohonan penelitian dan informasi data untuk dapat melakukan penelitian dalam rangka penyusunan skripsi, dengan ini disampaikan bahwa pada prinsipnya Dinas Pertamanan dan Hutan Kota Provinsi DKI Jakarta memberi izin kepada mahasiswa:

Nama : Audrey Amelia
NIM : 193515516097
Program Studi : Administrasi Publik
Judul Skripsi : "Revitalisasi Taman Literasi Martha Christina Tiahahu oleh Provinsi DKI Jakarta"

untuk melakukan penelitian dan informasi data sesuai dengan kebutuhan yang diperlukan melalui email, telepon atau media lainnya dan selanjutnya untuk mendukung pencegahan pandemi Covid-19 sesuai dengan prosedur kesehatan dapat berkoordinasi dengan Sekretariat c.q. Subbagian Kepegawaian dan Bidang Pertamanan.

Demikian disampaikan, atas perhatiannya diucapkan terima kasih.

Kepala Dinas Pertamanan dan Hutan Kota
Provinsi DKI Jakarta


Dr. Bayu Meghantara, S.IP., M.Si.
NIP. 97205201991011001

Tembusan :

1. Plh. Sekretaris Dinas Pertamanan dan Hutan Kota
2. Kepala Bidang Pertamanan
3. Arsip.

Email Pemberian Izin Penelitian PT Integrasi Transit Jakarta



Corporate Secretary Kemarin dulu

kepada saya ▾



Kepada Yth.

Sdri Audrey Amalia

Terima kasih kami ucapkan telah menghubungi Corporate Secretary PT Integrasi Transit Jakarta (ITJ). Sehubungan dengan permohonan wawancara yang diajukan, dapat kami konfirmasi bahwa mahasiswi atas nama Audrey Amalia telah melakukan sesi wawancara untuk kebutuhan skripsinya secara daring pada tanggal 5 Juli 2023.

Demikian informasi yang kami sampaikan, atas perhatian dan kerjasamanya kami ucapkan terima kasih.

Regards,

Corporate Secretary Department

PT Integrasi Transit Jakarta

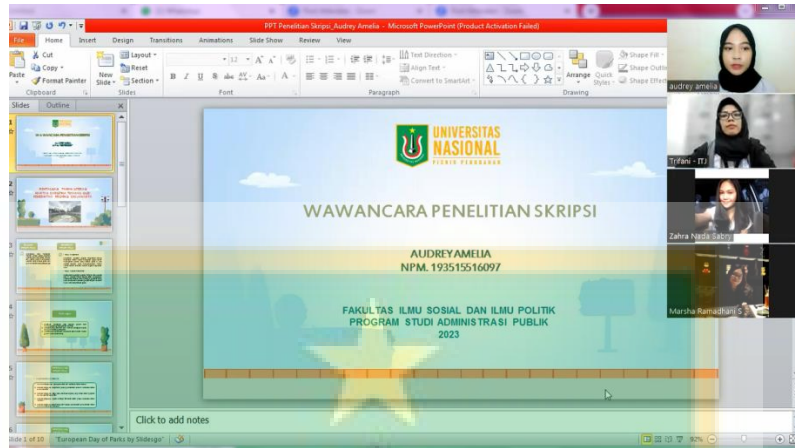
Wisma Nusantara Lantai 23

Jl. M. H. Thamrin 59, Jakarta 10350

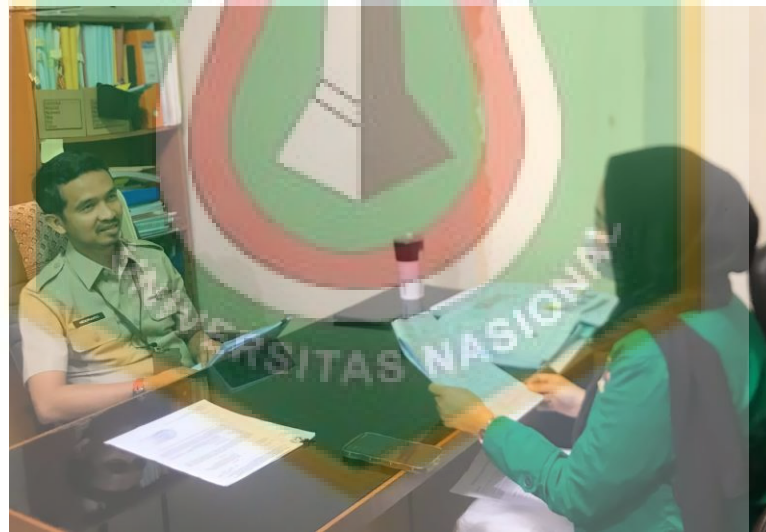
Indonesia



DOKUMENTASI



**Wawancara dengan Pengelola Taman Literasi Martha Chrsitina Tiahahu
Corporate Communication PT Integrasi Transit Jakarta
Kamis, 5 Juli 2023 di Zoom Meeting**



**Wawancara dengan Kepala Seksi Perencanaan Pertamanan
Senin, 7 Juli 2023 di Dinas Pertamanan dan Huta Kota**



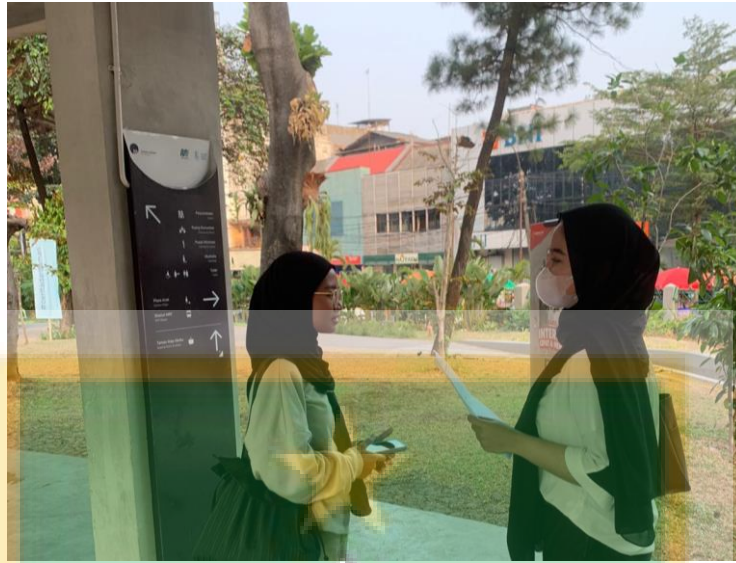
Wawancara dengan Pengunjung Taman

Senin, 3 Juli 2023 di Taman Literasi Martha Christina Tiahahu



Wawancara dengan Pengunjung Taman

Senin, 3 Juli 2023 di Taman Literasi Martha Christina Tiahahu



Wawancara dengan Pengunjung Taman

Senin, 3 Juli 2023 di Taman Literasi Martha Christina Tiahahu



Wawancara dengan Pengunjung Taman

Senin, 3 Juli 2023 di Taman Literasi Martha Christina Tiahahu

HASIL TURNITIN

OK Skripsi_Audrey Amelia_193515516097_Turnitin

ORIGINALITY REPORT

14%	14%	5%	8%
SIMILARITY INDEX	INTERNET SOURCES	PUBLICATIONS	STUDENT PAPERS

PRIMARY SOURCES

1	Submitted to Universitas Nasional Student Paper	2%
2	jakartamrt.co.id Internet Source	1%
3	repository.ub.ac.id Internet Source	1%
4	repositori.usu.ac.id Internet Source	<1%
5	docplayer.info Internet Source	<1%
6	library.unesa.ac.id Internet Source	<1%
7	www.detik60.com Internet Source	<1%
8	www.pooc.org Internet Source	<1%
9	Submitted to iGroup Student Paper	<1%

DAFTAR RIWAYAT HIDUP

Nama : Audrey Amelia
NPM : 193515516097
Tempat/Tanggal Lahir : Jakarta, 12 September 2001
Agama : Islam
Kewarganegaraan : Indonesia
Alamat : Jl. Brigif Komplek Pemadam Komplek Blok.C
No. 3 RT.02/RW.01
Nomor Telfon/HP : 081585267085
Email : audreyyam12@gmail.com

Pendidikan Formal

- (2007-2013) SDN 09 Cengkareng Barat
- (2013-2016) SMPN 166 Jakarta
- (2016-2019) SMKN 41 Jakarta
- (2019-2023) Universitas Nasional

